

Ecosse

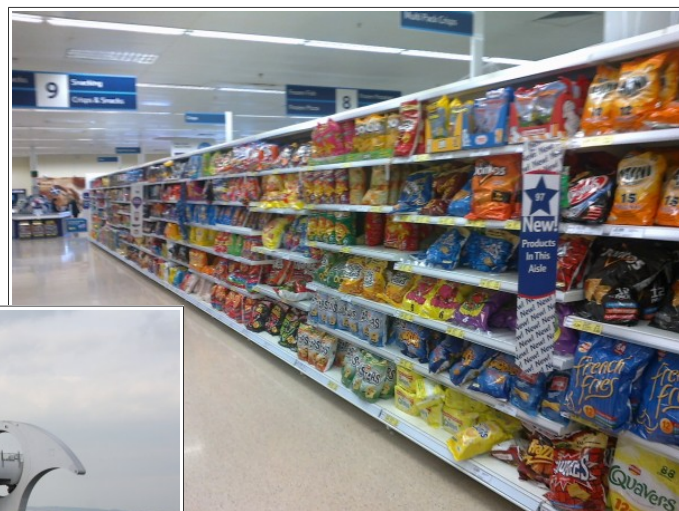
3 Le sud

1er octobre – 10 octobre 2013

Mardi 1er octobre 2013

20° dedans – 11° dehors – soleil

Nous reprenons la route et faisons quelques courses dans un immense centre où il y a un Tesco. C'est plein de monde. A noter que les rayons de chips sont toujours énormes.



Nous allons ensuite à **Falkirk Wheel**, une superbe écluse très spéciale basée sur la rotation de deux compartiments. Nous pouvons assister à son fonctionnement. C'est merveilleux.





Après déjeuner sur le parking nous prenons la direction d'Edinburg et passons voir la chapelle de **Rosslyn** dont parle le Da Vinci Code. C'est une chapelle déjà belle de l'extérieur mais dont l'intérieur est inimaginable de par la richesse et la finesse de ces sculptures. Nous ne pouvons malheureusement pas prendre de photo.

Nous avons ensuite quelques difficultés pour trouver le camping Morton Hall car le GPS n'a pas la route finale pour y parvenir et me fait faire des détours. En suivant les panneaux nous finissons par le trouver et y arrivons au bout d'une longue allée (où nous voyons notre premier écureuil) qui nous laisse envisager une longue marche pour prendre le bus. Comme en plus c'est un camping très cher, nous décidons d'aller à l'**Edinburg Caravan Club site** au nord ouest d'**Edinburg** et en bord de mer.



Bien nous en a pris car il n'est vraiment pas cher (17 £ la nuit avec la carte internationale de camping caravaning), les emplacements sont super et il y a une navette pour aller centre ville en 15 minutes à un prix très correct (5 £ par personne aller-retour).

Nous conseillons donc vivement ce camping au lieu du Morton Hall.

21° dedans – 16° dehors – 128 km

Mercredi 2 octobre 2013

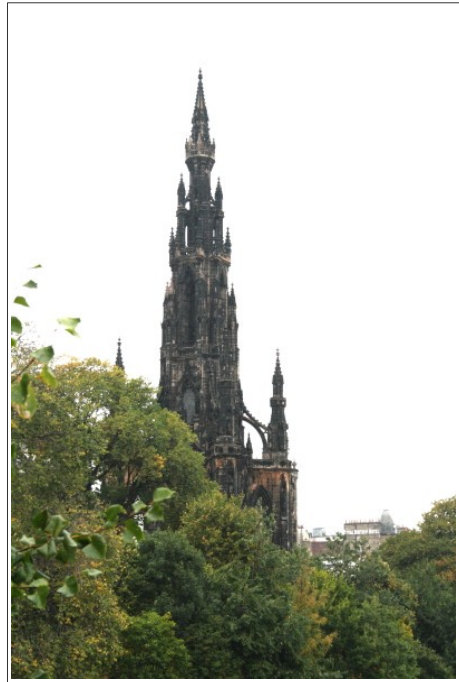
14° dedans – 8° dehors – couvert

Nous prenons la navette de 10 h en compagnie d'un couple de jeunes gens et arrivons près de Charlotte square.



Nous remontons donc à pied la **princess street** où Evelyne voulait faire quelques magasins et où nous avons une belle vue sur le château et la vieille ville (mais le temps n'est pas terrible)...





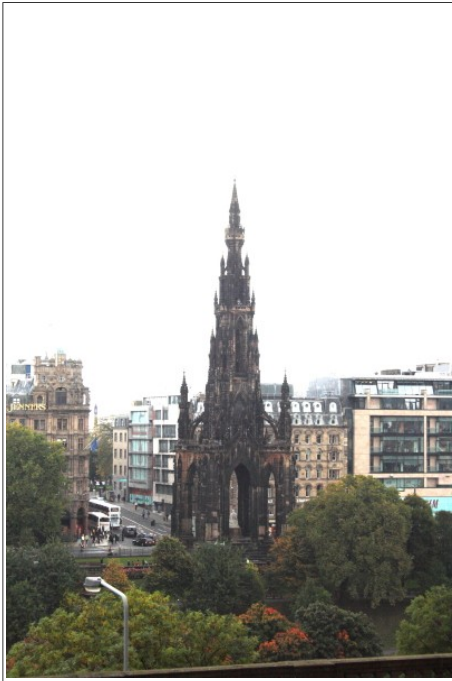
...puis nous passons devant le National Gallery of Scotland pour remonter vers la **cathédrale St Giles** que nous visitons. Très belle cathédrale, dommage que les pierres soient un peu noircies (comme partout d'ailleurs).



Nous redescendons ensuite vers la gare Waverley pour prendre de l'argent

puis nous allons au restaurant **The Doric Tavern** (conseillé par le guide du routard). Nous y mangerons le « special lunch » du jour (du saumon) pour 7,95 £ seulement et assez copieux. L'accueil est très aimable et attentionné et le cadre agréable. Nous recommandons ce restaurant.





Quelques photos au passage en direction du **National Museum of Scotland**..

Nous y passerons l'après-midi entière.

Que dire de ce musée (gratuit qui plus est) ?



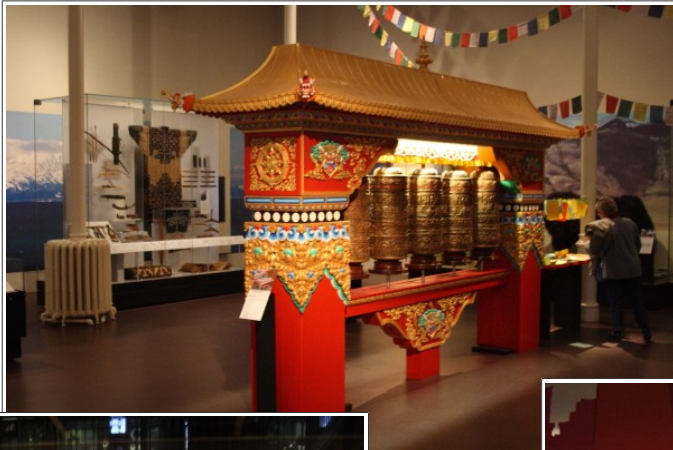
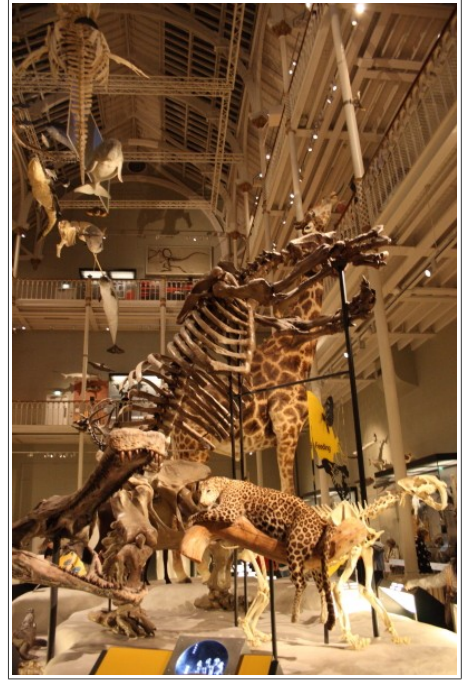
Un immense musée installé dans plusieurs bâtiments reliés entre eux qui vous donne l'impression de déambuler sans fin.





Ces galeries sont équipées de façon très intelligente, permettant d'être surpris au détour de chaque angle par la découverte de richesses insoupçonnables. On passe ainsi son temps de surprise en surprise.

C'est également des pièces immenses avec galeries sur 3 niveaux.



L'ensemble est d'une richesse et d'une variété de sujets incroyables (animaux, géologie, préhistoire, histoire des civilisations, inventions, technologies, etc... le tout avec des jeux interactifs pour les enfants).



Il y a normalement de quoi faire pour plusieurs jours si l'on veut vraiment voir les choses. Génial !



Retour doucement pour reprendre la navette et retour au camping.



Ce camping étant vraiment super et pas cher, nous décidons d'y rester demain.

15° dedans – 14° dehors – 0 km



Jeudi 3 octobre 2013

15° dedans – 14° dehors – couvert

Journée camping. Lessive , ménage, Internet, repos, le tout sous un ciel gris mais pas pluvieux et pas froid.



J'en profite pour faire un petit tour à pied dans les environs du camping.



20° dedans – 15° dehors – 0 km

Vendredi 4 octobre 2013

15° dedans – 14° dehors – pluie

Il a bien plu cette nuit mais ce matin c'est fini. Un peu de crachin de temps en temps.

Courses à Tesco où nous déjeunons sur le parking.

Nous prenons ensuite la route des abbayes en passant d'abord par le château de **Thirlestane** que l'on voit à peine de la route (et il est fermé).

Nous allons ensuite à l'abbaye de **Dryburg** : ruines pas très importantes.



Puis l'abbaye de **Jedburg** : très belle et que l'on peut admirer depuis les rues de la ville.

Nous aurions pu rester dormir sur le parking de cette ville (avec wifi gratuit) mais nous préférons retourner à **Hawick**, première ville écossaise où nous avons dormi (et c'était également un vendredi soir, donc attention au marché demain matin).

22° dedans – 14° dehors – 143 km

Samedi 5 octobre 2013

13° dedans – 11° dehors – soleil

La nuit a encore été calme et l'installation du marché ne nous a même pas réveillés. En fait c'est surtout un vide grenier.



Nous avons donc pris la route calmement vers la cathédrale de **Melrose**. Mais, manque de chance, elle est entourée d'échafaudages.



On arrive quand même à voir sa beauté. Mais je ne sais pas si celle de Jedburg n'est pas plus belle.

Nous voulons ensuite faire la **Tweed valley** mais la blonde (GPS) nous emmène par une petite route au sud, la A708, le long de la Yarrow Wr. Cette route est magnifique et nous a fait retrouver des paysages sauvages.



Nous y avons vu des poules faisanes qui traversaient la route devant nous, incroyable.

La partie avant Traquair house nous a proposé des paysages bucoliques verdoyants.



Nous avons ensuite accroché la Clyde Tourist Route en passant par Abington avant d'aller sur **Lanark**.

Nous sommes allé voir le New Lanark mais il est trop tard pour aujourd'hui et nous irons voir cela demain matin.



Nous allons pour la nuit au camping Clyde Caravan Park de **Lanark** (beaucoup de mobile home qui ne bougent plus et sont entourés de jardins fleuris – 15 £ mais en liquide et sans facture).

22° dedans – 19° dehors – 165 km

Dimanche 6 octobre 2013

15° dedans – 13° dehors – couvert

Comme prévu, nous sommes allés visiter **new Lanark** et c'est vraiment intéressant.

Ville fantôme où l'on nous fait revivre ce qu'elle était il n'y a pas encore si longtemps que ça.



Elle était basée sur l'industrie de la filature dans un mode de vie collective selon les principes de Robert Owen.



Nous avons ensuite pris la direction de l'ouest et avons atteint la côte à **Ayr**, véritable côte d'azur de l'Écosse avec de magnifiques maisons type manoirs.



Ne trouvant pas d'endroit pour la nuit, nous avons poussé jusqu'au camping de **Culzean castle**. Camping surprenant car très bien installé avec une vue splendide sur la mer et l'île de Arran. De plus on est vraiment très bien accueillis par les gérants qui sont Gallois et le prix est le plus bas que nous ayons eu (12,45 £ avec la carte internationale de camping) ! A recommander.

23° dedans – 20° dehors – 111 km



Lundi 7 octobre 2013

16° dedans – 16° dehors – couvert

Nous avons essayé ce matin d'aller voir le château à pied, mais nous sommes arrivés très vite à la cabane où il fallait payer : 11 £ pour les seniors, c'est trop cher et on est peut-être très loin. Nous retournons au CC.



Je vais seul par un chemin derrière le camping et, par un chemin forestier où je vois encore plein de poules faisanes, je fini par arriver sur la route qui mène au château. C'était effectivement très loin ! Une heure aller-retour mais ça fait du bien de marcher.

Culzean castle appartiendrait au clan Kennedy et figure sur les billets de 5 £ écossaises.

Nous restons au camping qui est super agréable et pas cher et préparons notre route de retour : nous envisageons de passer par le Lake district en Angleterre puis de faire le tour du Pays de Galles, de passer par les Cornouailles avant de finir par Londres.

20° dedans – 16° dehors – 0 km

Mardi 8 octobre 2013

14° dedans – 12° dehors – pluie



Nous prenons la route de **New Galloway**. La route est belle mais ne nous apporte pas les aspects surprenants des Highlands du nord.

Après New Galloway, nous nous orientons vers Portpatrick et la route traverse de grandes forêts de sapins.



Nous arrivons à **Portpatrick** qui est un très joli port. Il a un petit air de port breton. Très mignon.

De là on aperçoit la côte Irlandaise.



Nous aurions bien passé la nuit sur le parking coaches, cela aurait même été super, mais bien évidemment il y a le panneau « no overnight ».



Nous allons donc au camping de **Stanraer** (17 £) où il y a plein de lapins qui se promènent.

Ceci étant, je commence à en avoir un peu assez d'être obligé d'aller dans les campings, mais bon...

21° dedans – 15° dehors – 180 km

Mercredi 9 octobre 2013

15° dedans – 10° dehors – soleil

Nous descendons en suivant la côte.



Nous arrivons à nous arrêter le midi en bord de mer le long d'une côte qui fait penser à la Bretagne.

Et nous avons droit à un exemple formidable de temps écossais : soleil,



puis un quart d'heure après : forte pluie,

un quart d'heure plus tard : nuageux,



un quart d'heure plus tard encore : plein soleil.

La région n'est plus vouée aux moutons (bien qu'il y en ait encore), mais aux vaches qui envahissent les champs.

La côte est jolie, pas grandiose, mais jolie (nous sommes devenus très difficiles depuis le nord de l'Écosse).





Nous continuons sur **Port William**, joli petit port type breton.



Arrêt du soir sur la place du village de **Kirkcudbright**, village sympa où nous allons acheter, au fish bar dépendant du poissonnier du coin, des fishs and ships que nous dégustons dans le CC. Super.

19° dedans – 11° dehors – 142 km

Jeudi 10 octobre 2013

13° dedans – 5° dehors – soleil

La nuit a été très froide et nous avons dû mettre le chauffage de bord (et notre première bouteille s'est vidée). Nous devons donc continuer à aller dans des campings si nous voulons préserver notre gaz.



Nous poursuivons par la A711 et découvrons un champs bizarre : ils se préparent à un festival pour 2014 !!

Plus loin nous découvrons un charmant petit village : **Kippford**, on se croit toujours en Bretagne !



Une petite photo au passage d'une petite église typique écossaise et plus loin de chevaux dans leur manteau (ils sont tous comme ça en Écosse en cette saison).



Nous nous arrêterons à **Southernness** pour déjeuner : un village de mobilhomes désert.



Nous passons ensuite par l'**abbaye de Sweetheart** : magnifique (et heureusement on peut la voir de l'extérieur).



Étant de bonne heure, nous allons faire nos dernières courses écossaises au Tesco de **Dumfries** avant d'aller pour la nuit au **camping Hoddon Castle** près de **Annan**.

Camping superbe (et pas très cher : 15,50 £) dans le parc d'un très joli château.

Dernière nuit en Écosse !!

19° dedans – 11° dehors – 129 km

Le retour s'est ensuite effectué via le Pays de Galles et l'Angleterre

La suite dans 2013-10 Pays de Galles



Tous nos récits de voyage en CC sur : www.evepat.jimdo.com